

# EN APPARENCE

une fantaisie pop cousue main par Tony Melvil

Dès  
7 ans



## DOSSIER PEDAGOGIQUE

cie...illimitée

# le spectacle



*En apparence*, comme une nouvelle figure de style : un concert visuel pour faire le point sur l'image qu'on a de soi et sur celle qu'on renvoie, des chansons qui invitent à sortir du rang et à s'affranchir des codes. Ni succession de chansons, ni défilé de haute couture, ce spectacle à la croisée du théâtre et du concert est un tableau vivant dans lequel les costumes s'amuse autant du dépouillement que de l'exubérance. Ici, la batterie se joue debout, la poésie se chante au violon et la guitare se porte en pyjama. Même le décor ne tient pas en place dans ce concert où la mue se fait au son des voix qui s'entremêlent et nous rappellent que chaque jour est aussi un carnaval.

“Lorsque j'étais enfant, les vêtements me désintéressaient. J'avais du mal à comprendre comment on pouvait passer autant de temps à choisir une tenue. Malgré tout, j'étais fasciné par ceux qui maîtrisaient leur image, qui surprenaient par leur style. J'ai mis longtemps à accepter que ce qui se dégage d'un individu par son aspect pouvait en dire beaucoup, permettre les rencontres, éviter ou provoquer les idées reçues et les a priori, donner des indices sur les valeurs qu'on défend. En avançant dans la vie, j'ai pris goût à travailler l'image que je renvoie, notamment à travers les vêtements que je porte. Ce nouveau spectacle s'adresse à l'enfant que j'étais (et que je suis encore souvent) un message poétique qui invite à dépasser les apparences, en jouant avec ! Une bonne occasion pour apprendre à mieux se connaître et à prendre soin de soi-même...”

Tony Melvil

Conception, direction artistique : **Tony Melvil**

Conception, collaboration artistique : **Marie Levavasseur**

Collaboration artistique : **Didier Cousin**

Textes : **Tony Melvil et Thibaud Defever**

Musiques : **Tony Melvil, Thibaud Defever, Thomas Demuynck, Mélissa Vanauberg et Jean-Bernard Hoste**

Scénographie : **Jane Joyet**

Construction : **Étienne Hubert**

Costumes : **Sandrine Zimmer**

Lumières : **Léandre Garcia Lamolla et Vincent Masschelein**

Régie lumières : **Marie Vuylsteker ou Lolo Craft-Cros**

Régie son : **Alexandre Debuchy ou Quentin Florin**

Arrangements, sons additionnels : **Jean-Bernard Hoste et Marc Bour**

Diffusion : **Emmanuelle Dandrel**

Administration : **Laly Way**

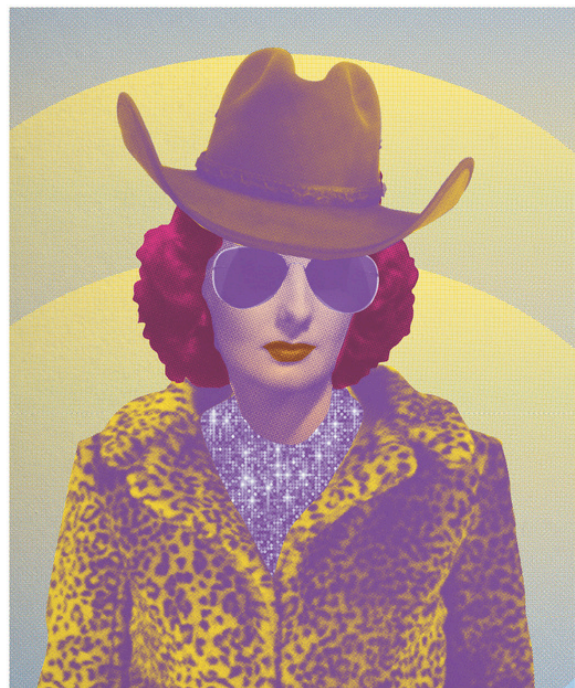
Production : **Cie illimitée**

Avec **Mélissa Vanauberg, Thomas Demuynck, Lauriane Durix et Tony Melvil**

**Production Cie illimitée**

**Coproductions** Culture Commune, Scène Nationale du Bassin Minier, Loos en Gohelle ; La Rose des vents, Scène Nationale Lille Métropole Villeneuve-d'Ascq ; Le Grand Bleu, Scène Conventionnée Art Enfance Jeunesse, Lille ; Le 9-9bis, Oignies ; Le Train-Théâtre, Scène conventionnée Art et création, Portes-Lès-Valence ; Théâtre Jean Vilar, Vitry-sur-Seine ; Théâtre Antoine Vitez - Scène d'Ivry-sur-Seine

**Soutiens** DRAC Hauts-de-France, Région Hauts-de-France, Sacem, CNM, Adami, Département du Pas-de-Calais, La Ferme du Buisson, Noisiel ; La Fileuse, Loos ; Le Grand Mix, Tourcoing ; Scénographe, Scène conventionnée Art et création, Art en territoire, St Céré ; L'Envolée, pôle de création du Val Briard ; Le Théâtre d'Angoulême, Scène Nationale ; Le Bercail, Dunkerque



---

## Message des artistes aux adultes accompagnant des enfants en séance scolaire

---

*En apparence* est une forme hybride entre le théâtre et le concert de musiques actuelles. À certains moments, les enfants assistent à un concert, à d'autres, à un spectacle de théâtre. Vous allez donc assister à un concert à voir !

Le spectacle a été conçu pour être joué en séance scolaire pour des enfants du CE1 à la 5e. Le public est assis. Le calme est nécessaire à la compréhension des textes. Le niveau sonore est adapté au jeune public. À certains moments, le volume sonore augmente volontairement, afin que les enfants soient plongés dans les sensations d'un concert de musiques actuelles. Vous pouvez faire confiance à notre sonorisateur qui saura trouver le juste équilibre entre énergie, confort d'écoute et sauvegarde de l'audition des enfants.

Chaque chanson se suffit à elle-même en termes de sens, il ne s'agit pas d'un conte. Cependant, la question centrale des apparences trouve un écho dans chacun des textes et il serait dommage qu'une trop grande excitation des enfants vienne gâcher cet aspect du spectacle. C'est pourquoi nous souhaitons que les enfants ne tapent pas systématiquement dans les mains pendant les chansons.

*En apparence* est un concert pendant lequel on rit, on réagit à ce qui se passe sur scène. Il ne s'agit donc pas de brider l'énergie et les réactions des enfants... mais il serait dommage que l'excitation ne l'emporte sur l'écoute. Nous vous invitons à vous placer au milieu de votre groupe d'enfants et non en fond de salle. En plus, les textes comportent pour la plupart deux niveaux de lecture... vous risquez de passer un aussi bon moment que les enfants !

**Bon spectacle !**

# liste des métiers

Tony Melvil est auteur-compositeur-interprète.

*L'auteur, c'est celui qui écrit le texte de la chanson.*

*Le compositeur, c'est celui qui compose la musique, la mélodie. L'interprète, c'est celui qui chante.*

Mélissa Vanauberg est musicienne, chanteuse et compositrice. Elle chante et joue de la batterie sur scène.

Thomas Demuynck est musicien et compositeur. Sur scène, il joue de la guitare, du clavier et il chante.

Lauriane Durix est comédienne, musicienne et régisseuse de plateau. Ainsi, vous la verrez pendant le spectacle s'occuper notamment du décor, des effets, des mouvements, des accessoires.

Un autre auteur-compositeur a également participé à l'écriture des chansons. Il s'appelle Thibaud Defever. C'est un musicien, mais il n'est pas sur scène. Comme Jean-Bernard Hoste, qui a arrangé certaines chansons, c'est-à-dire qu'il a écrit des parties musicales complémentaires à celles qui sont jouées sur scène. Le métier d'arrangeur est très important en musiques actuelles, c'est lui qui donne les couleurs à une musique, qui décide de l'instrumentation, de la structure d'une chanson...

Deux technicien.nes, Marie Vuylstecker en alternance avec Lolo Craft-Cros et Alexandre Debuchy en alternance avec Quentin Florin, accompagnent les artistes en tournée, ils sont indispensables au spectacle. Ils sont en régie, souvent en haut ou au milieu de la salle, et s'occupent du son (régisseur son) et de la lumière (régisseur.euse lumière).



Ensuite, il y a toutes ces personnes qui ont participé à la création du spectacle mais qui ne sont pas en tournée. D'abord, une metteuse en scène, qui est aussi dramaturge, Marie Levavasseur. C'est elle qui dirige les artistes et les techniciens pendant les répétitions, qui donne son empreinte esthétique, invente l'ordre, les mouvements, les images, et bien sûr ce qui se raconte pendant le spectacle. La particularité de ce spectacle, c'est que nous avons fait appel à une metteuse en scène de théâtre pour fabriquer un concert. Elle a collaboré sur ce spectacle avec un deuxième metteur en scène qui s'appelle Didier Cousin.

Ensuite, Léandre Garcia Lamolla a inventé la lumière, il est **créateur lumières**. Marie Vuylstecker qui nous accompagne souvent en tournée à la lumière, est également régisseuse générale sur le spectacle, elle a en charge l'ensemble de la partie technique et logistique. Elle est également directrice technique de la **Cie illimitée**.

Une **scénographe** qui s'appelle Jane Joyet a inventé le décor. Elle travaille un peu comme une architecte ; elle fait des plans qu'elle donne à un **constructeur de décor** : Etienne Hubert.

Sandrine Zimmer a pour sa part amené les costumes et certains accessoires ; elle est **costumière** et **accessoiriste**.

Sans oublier Laly Way qui est **administratrice de production** qui avait en charge pendant la création la partie **production**, à savoir les financements, le budget, les contrats...

Enfin, Emmanuelle Dandrel s'occupe du montage de la production et d'élaborer les tournées, elle est **directrice de production** et **chargée de diffusion**.

Enfin, il y a toutes ces personnes qui travaillent dans les théâtres et les salles, au service des spectacles et des publics, et qui sont indispensables à toute création : **régisseur**, **chargé de production**, **directeur de salle**, **programmateur de spectacle**, **chargé de billetterie**, **chargé de communication**...

## les instruments de musique utilisés

Tony : violon, guitare électrique, guitare dobro, basse, violon stroh (instrument hybride appelé également violon à pavillon), clavier

Mélissa : batterie, percussions

Thomas : guitare électrique, guitare acoustique, basse



# lexique de création

**HYBRIDATION** : Croisement entre deux variétés, deux races d'une même espèce ou entre deux espèces différentes.

**TROP** : Exagérément, excessivement, au-delà de la mesure.

**ESSENCE** : En philosophie, ce qu'un être est. Ce qu'il y a de plus pur.

**MUE** : Mettre en mouvement, animer

**PAILLETES** : Constellation de points lumineux.

**UNIQUE** : Qui est un seul, sans aucun autre du même genre.

**GENRE** : Le genre humain, c'est l'ensemble des êtres humains sans distinction. Transposé de l'anglais «Gender», le genre est aussi un concept désignant les « rapports sociaux de sexe » et l'analyse de relations entre les hommes et les femmes dans une société donnée.

**HOMOCHROMIE**: Type de camouflage par mimétisme consistant à ressembler par les couleurs à l'environnement proche. Par extension, marque la similitude de forme, de nature, de provenance entre les individus.

**VIOLON STROH OU VIOLON À PAVILLON** : instrument hybride violon-trompette, dont l'idée selon la légende aurait été suggérée aux musiciens du Bihor (Transylvanie) par le gramophone utilisé par Béla Bartók pour enregistrer leurs chants.

**EFFET MIROIR** : L'effet miroir, c'est ce comportement qui fait que nous imitons, sans le vouloir, les paroles, les gestes et attitudes de nos proches.

**BAROQUE** : Terme de joaillerie qui signifie en portugais (barroco) «perle de forme irrégulière». Le mot est dérivé du latin « verruca » qui peut prendre le sens de « éminence », « verrue », « défaut », ou encore « tâche ». On peut évoquer le baroque par quelques mots clés :

- l'instabilité et l'inconstance
- la prépondérance de l'illusion avec la forme du théâtre dans le théâtre ou du trompe l'oeil en architecture
- l'ostentation avec la métaphore du paon

# avant le spectacle

- Discuter ensemble à partir du titre : de quoi le spectacle pourrait parler ? Qu'est-ce que l'apparence ?

*Définition du Larousse : "Aspect, conforme ou non à la réalité, sous lequel quelque chose, quelqu'un apparaît à la vue ou à l'esprit"*

*Ce qui apparaît à la surface des choses, par opposition à ce qui est en profondeur, essentiellement*

*Synonymes : air - dehors - extérieur - façade - faux-semblant - tape-à-l'oeil (familier)*

*Contraires : fond, matière, réalité, substance, vérité"*

- Lire le texte de Tony Melvil "Lorsque j'étais petit..." (page2) : en discuter en classe.
- Montrer le visuel : quelles informations nous donne cette image ? (costume, violon, présence de la nature)



- En apparence est un concert théâtralisé : est-ce que les élèves en ont déjà vu ? Imaginer à quoi cela pourrait ressembler.
- Faire découvrir aux élèves l'univers musical de Tony Melvil : [www.tonymelvil.com](http://www.tonymelvil.com) (essayer d'identifier les sons et les instruments, les émotions qu'ils renvoient)

## autour des thématiques

- Lister avec les élèves des expressions liées aux champ lexical des vêtements : *L'habit ne fait pas le moine, Retourner sa veste, Avoir le moral dans les chaussettes, Être à côté de ses pompes, Être bien dans ses baskets, Tirer les bretelles*. Les illustrer et/ou retrouver le sens de chacune.

- Pistes de discussion autour des thèmes du spectacle

Interroger les élèves :

Est-ce qu'ils se soucient de leur apparence ? Ont-ils déjà été jugés sur leur apparence ? Ont-ils déjà jugé quelqu'un sur son apparence ? Qui choisit leurs vêtements ? S'habillent-ils de la même manière pour aller à l'école ou le week-end ? Qui décide de ce qui est à la mode ?

Les conventions : pourquoi les garçons ne portent en général pas de robes ? Pourquoi ne peut-on aller à l'école en pyjama ou en maillot de bain ? Qu'est-ce qu'il se passerait si c'était le cas ?

Le déguisement : est-ce qu'ils aiment se déguiser ? Pourquoi ? Est-ce qu'on se sent différent quand on est déguisé ? Pourquoi les petits enfants aiment-ils se déguiser ?

L'uniforme à l'école/au collège : pour ou contre ?

À quoi servent les vêtements ? Protection/ dissimulation / appartenance à une époque, à une culture, à un groupe, à une génération/ amusement/ embellissement... Les vêtements permettent aussi parfois de refléter notre humeur.

Discussion sur le regard des autres & la liberté de choisir : c'est quoi la liberté ? c'est important d'être soi-même ? Le regard des autres, est-ce que ça compte pour vous ?

Est-ce que, si je trouve quelque chose beau, tout le monde sera d'accord avec moi ?

- Proposer un «dress-code» à la classe pour se rendre à la représentation. Le thème ? Oublier les apparences, venir habillé(e) comme on le souhaite, déguisé ou avec ses plus beaux vêtements, peut-être ceux qu'on n'a jamais osé porter. Une seule règle : ne pas juger les autres !

## après le spectacle

- Qu'ont-ils entendu ? Quels instruments, quels styles de musique ? Quels rythmes ?

- Qu'ont-ils vu ? Le décor (les objets, l'évolution de la scénographie), les costumes, le rôle de chacun.e sur scène. Est-ce qu'il y a des espaces qui se transforment ? Des objets qui apparaissent ou disparaissent ? À quels moments ? Quel costume vous a le plus marqué ? Et pourquoi ?

Sur une feuille, dessiner la scène, puis tous les éléments qui composent le décor à leur place sur la scène. S'ils sont difficiles à dessiner, les représenter avec des formes ou des symboles et expliquer de quoi il s'agit à l'aide de flèches.

- Pour les plus grands : quel rapport entre les thèmes du spectacle et ce qu'on voit sur scène ? Le travestissement, la liberté de choisir, le changement d'apparence ...

- Quelles émotions ont-ils ressenties ? Quel moment ou quelle chanson ont-ils préféré ? Pourquoi ?
- Dessine ton propre costume en t'inspirant des costumes vus sur scène



## L'album *En apparence*

L'album *En apparence* prolonge l'univers musical du spectacle. Il est disponible sur toutes les plateformes et permet aux enfants d'écouter ou de réécouter les chansons en classe ou à la maison.

Le livret complet des paroles est disponible en téléchargement sur le site de la compagnie illimitée :

<https://www.compagnie-illimitée.fr/spectacles/en-apparence>



# TU FAIS COMME LE CAMÉLÉON

Texte : Tony Melvil et Thibaud Defever

Musique : Tony Melvil

Arrangements : Jean-Bernard Hoste

Caméléon, tu fais comme le caméléon  
Tu te fonds dans le décor  
Caméléon, tu fais comme le caméléon  
T'es toujours d'accord et dans le ton

Caméléon, tu fais comme le caméléon  
Tu te fonds dans le décor  
Caméléon, tu fais comme le caméléon  
T'es toujours d'accord

On dit oui, tu dis oui, on dit non, tu dis non  
On va là, tu vas là, on fait ça, tu fais ça  
Ton truc c'est d'être avec tout l'monde  
Toujours sur la même longueur d'ondes

Caméléon, tu fais comme le caméléon  
Tu te fonds dans le décor  
Caméléon, tu fais comme le caméléon  
T'es toujours d'accord

Ta vraie couleur c'est un mystère  
Ce que tu penses : secret-défense  
Ceux que tu aimes, ceux que tu hais  
On n'en sait rien  
Pour te cerner faut se lever  
De bon matin et du bon pied

**Caméléon, tu fais comme le caméléon**  
**Tu te fonds dans le décor**  
**Caméléon, tu fais comme le caméléon**  
**T'es toujours d'accord**

J'ai beau plonger, j'ai beau fouiller dans ton regard  
Il y a dans tes yeux pourtant si bleus comme un brouillard  
Tu pèses rien, t'as pas d'entrain, t'as pas d'avis  
Dis-le nous cash, qu'est-ce que tu caches, qu'est-ce que tu fuis ?  
Est-c'qu'à l'usage ton camouflage est encombrant ?  
Est-ce que parfois tu trouves pas ça trop fatigant ?  
T'es qui au fond, au fond t'es qui, t'es qui au fond, au fond t'es qui ?  
T'es qui au fond, au fond ?

Caméléon, tu fais comme le caméléon  
Tu te fonds dans le décor  
Caméléon, tu fais comme le caméléon  
T'es toujours d'accord

# EN APPARENCE

Texte : Thibaud Defever, Tony Melvil et Mélissa Vanauberg  
Musique : Thomas Demuynck, Mélissa Vanauberg et Tony Melvil  
Arrangements : Thomas Demuynck, Jean-Bernard Hoste  
et Marc Bour

En apparence je suis légère  
Quand je m'avance dans la lumière  
En apparence je suis fragile  
Quand je m'avance sur le fil  
Et tous les soirs je suis docile  
Je chante encore la même idylle  
La foule en aime une autre que moi  
Et tous les soirs, sourires, paillettes  
Surtout ne pas gâcher la fête  
La belle image que je renvoie

**Je peux taper, taper, taper plus fort  
Hurler, rugir, cogner encore  
Faire peur, faire mal, briser les murs  
Je veux taper, taper, taper plus fort  
Hurler, rugir, cogner encore  
Fendre l'armure**

En apparence de quoi j'ai l'air  
Quand je m'avance à découvert ?  
Si je balance à coeur ouvert  
Mon insolence, ma colère  
Serais-je encore si populaire ?

Et tous les soirs je suis docile  
Je chante encore la même idylle  
La foule en aime une autre que moi

Et tous les soirs, sourires, paillettes  
Surtout ne pas gâcher la fête  
La belle image que je renvoie

**Je peux taper, taper, taper plus fort  
Hurler, rugir, cogner encore  
Faire peur, faire mal, briser les murs  
Je veux taper, taper, taper plus fort  
Hurler, rugir, cogner encore  
Fendre l'armure**

# EN PYJAMA

Texte et musique : Thibaud Defever  
Arrangements : Tony Melvil et Thomas Demuyneck

Un pyjama  
A fleurs ou à carreaux  
Violet ou indigo  
Quoi de plus doux  
Un pyjama  
C'est un cocon moelleux  
Pour tout dire c'est un peu  
Comme un doudou  
Mon pyjama  
Je le garde volontiers  
Pour aller au boulot  
C'est moins étriqué et plus rigolo  
En pyjama  
J'adore me balader  
Dans la rue, sur les quais  
Dans le métro

**Rester en Pyjama  
Jusqu'à la fin des jours  
Révolution de soie  
De satin, de velours  
C'est un pas de côté  
Et c'est un art de vivre  
Moi je me suis lancé  
Vous n'avez qu'à me suivre**

En pyjama  
Le pire des dictateurs  
A l'air d'une jolie fleur  
D'un koala  
En pyjama  
On marche sur un fil  
De la terre à la lune  
En somnambule, en volatile  
En pyjama  
C'est fatal on ne peut  
Pas se prendre au sérieux  
Alors on rit de tout et de soi surtout  
En pyjama  
Longtemps après la nuit  
On fait durer ses rêves  
On fait une trêve, on ralentit

**Rester en Pyjama  
Jusqu'à la fin des jours  
Révolution de soie  
De satin, de velours  
C'est un pas de côté  
Et c'est un art de vivre  
Moi je me suis lancé  
Vous n'avez qu'à me suivre**

En pyjama  
On pourrait dès demain  
Se donner rendez-vous  
Un peu partout au p'tit matin  
En pyjama  
On serait des milliers  
Des millions de paumés  
Le nez en l'air, main dans la main  
En pyjama

# autres ressources

## iconographie



Ulla Von Brandenburg



studio d'enregistrement



Musée de la chasse, Paris



Alexander McQueen

## ouvrages jeunesse sur le thème des apparences

*Tous à poils*, de Claire Franek et Marc Daniau

*Elmer*, de David McKee

*Blanchet et les 7 chevreaux*, de Geoffroy de Pennart

*Le loup qui voulait changer de couleur*, d'Oriane Lallemand

*Max se trouve trop petit* (série Max et Lili)

## théâtre jeunesse

*Norman c'est comme normal, à une lettre près*, de Marie Henry

*Cent culottes et sans papiers*, de Sylvain Levey

## discographie

Tony Melvil a sorti deux précédents albums pour le jeune public, qui sont tous accessibles sur les plateformes. Pour faire découvrir son univers musical en classe, vous pouvez faire écouter les chansons suivantes : *Les chaussures* tiré de l'album *Manque à l'appel* de Tony Melvil et Usmar *Pirate* tiré de l'album *Quand je serai petit* de Tony Melvil et Usmar

Thibaud Defever a sorti un album pour le jeune public intitulé *Icibalao*, sous le pseudonyme *Presque Oui*, également disponible sur les plateformes. Vous pouvez faire écouter les chansons : *L'aventure* tiré de l'album *Icibalao* de Presque Oui *Nina* tiré de l'album *Icibalao* de Presque Oui

COMPAGNIE ILLIMITÉE

Chez Le Grand Bleu

36 avenue Marx Dormoy 59000 Lille

tel : +33 (0)7 56 81 63 89

cie.illimitee@gmail.com

www.compagnie-illimitee.fr